



ประกาศจังหวัดเชียงราย

เรื่อง รับสมัครบุคคลเพื่อสรรหาและคัดเลือกเป็นลูกจ้างชั่วคราว  
ตำแหน่งนายช่างสำรวจ และตำแหน่งเจ้าหน้าที่จัดผลประโยชน์  
สังกัดสำนักงานธนารักษ์พื้นที่เชียงราย

ด้วยจังหวัดเชียงราย โดยสำนักงานธนารักษ์พื้นที่เชียงรายประสงค์จะรับสมัครบุคคลเพื่อสรรหาและคัดเลือกเป็นลูกจ้างชั่วคราว จากเงินนอกงบประมาณ ประเภทเงินค่าใช้จ่ายในการบริหารงานที่ราชพัสดุ ประจำปีงบประมาณ พ.ศ. ๒๕๖๕ ตำแหน่ง นายช่างสำรวจ จำนวน ๑ อัตรา และตำแหน่ง เจ้าหน้าที่จัดผลประโยชน์ จำนวน ๑ อัตรา เพื่อปฏิบัติงานประจำสำนักงานธนารักษ์พื้นที่เชียงราย ฉะนั้น อาศัยอำนาจตามระเบียบกระทรวงการคลังว่าด้วยการจ้างลูกจ้างโดยใช้จ่ายจากเงินนอกงบประมาณ พ.ศ. ๒๕๖๒ ระเบียบกระทรวงการคลังว่าด้วยลูกจ้างประจำของส่วนราชการ พ.ศ. ๒๕๓๗ โดยอนุโลม หนังสือกระทรวงการคลังที่ กค ๐๔๒๘/ว ๑๑๒ ลงวันที่ ๑๓ ตุลาคม ๒๕๕๓ โดยอนุโลม หนังสือกระทรวงการคลัง ด่วนที่สุด ที่ กค ๐๔๐๒.๓/ว ๑๓ ลงวันที่ ๒๗ กุมภาพันธ์ ๒๕๖๒ หนังสือกรมบัญชีกลางที่ กค ๐๔๒๐/ว ๑๐๖ ลงวันที่ ๕ มีนาคม ๒๕๖๒ คำสั่งกรมธนารักษ์ที่ ๕๗๕/๒๕๖๒ ลงวันที่ ๙ กันยายน พ.ศ. ๒๕๖๒ และคำสั่งจังหวัดเชียงรายที่ ๘๕/๒๕๖๕ ลงวันที่ ๑๐ มกราคม พ.ศ. ๒๕๖๕ จึงประกาศรับสมัครบุคคลเพื่อสรรหาและคัดเลือกเป็นลูกจ้างชั่วคราว โดยมีรายละเอียดดังต่อไปนี้

๑. ตำแหน่งที่รับสมัคร และรายละเอียดการจ้างงาน

๑.๑ ตำแหน่ง นายช่างสำรวจ

ชื่อตำแหน่ง	นายช่างสำรวจ
อัตรารว่าง	๑ อัตรา
อัตราค่าจ้าง	๑๑,๕๐๐.- บาทต่อเดือน
เงินเพิ่มค่าครองชีพชั่วคราว	๑,๗๘๕.- บาทต่อเดือน
ระยะเวลาการจ้าง	ตั้งแต่วันที่ทำสัญญาจ้าง ถึงวันที่ ๓๐ กันยายน พ.ศ. ๒๕๖๕
ลักษณะงานที่ปฏิบัติ	ปฏิบัติงานในฐานะผู้ปฏิบัติงานระดับต้น ตามแนวทาง

แบบอย่าง ขั้นตอน และวิธีการที่ชัดเจน ภายใต้การกำกับ แนะนำ ตรวจสอบ และปฏิบัติงานอื่นตามที่ได้รับมอบหมาย โดยมีลักษณะงานที่ปฏิบัติในด้านต่างๆ ดังนี้

๑. ด้านการปฏิบัติการ

๑.๑ ปฏิบัติงานสำรวจ รั้ววัด คำนวณ ตรวจสอบ จัดทำแผนที่ แผนผัง ในที่ราชพัสดุ เพื่อให้ทราบรายละเอียด และเป็นไปตามแบบที่กำหนด เพื่อการปกครอง ดูแล รักษา ใช้และจัดหาประโยชน์ในที่ราชพัสดุได้อย่างมีประสิทธิภาพ

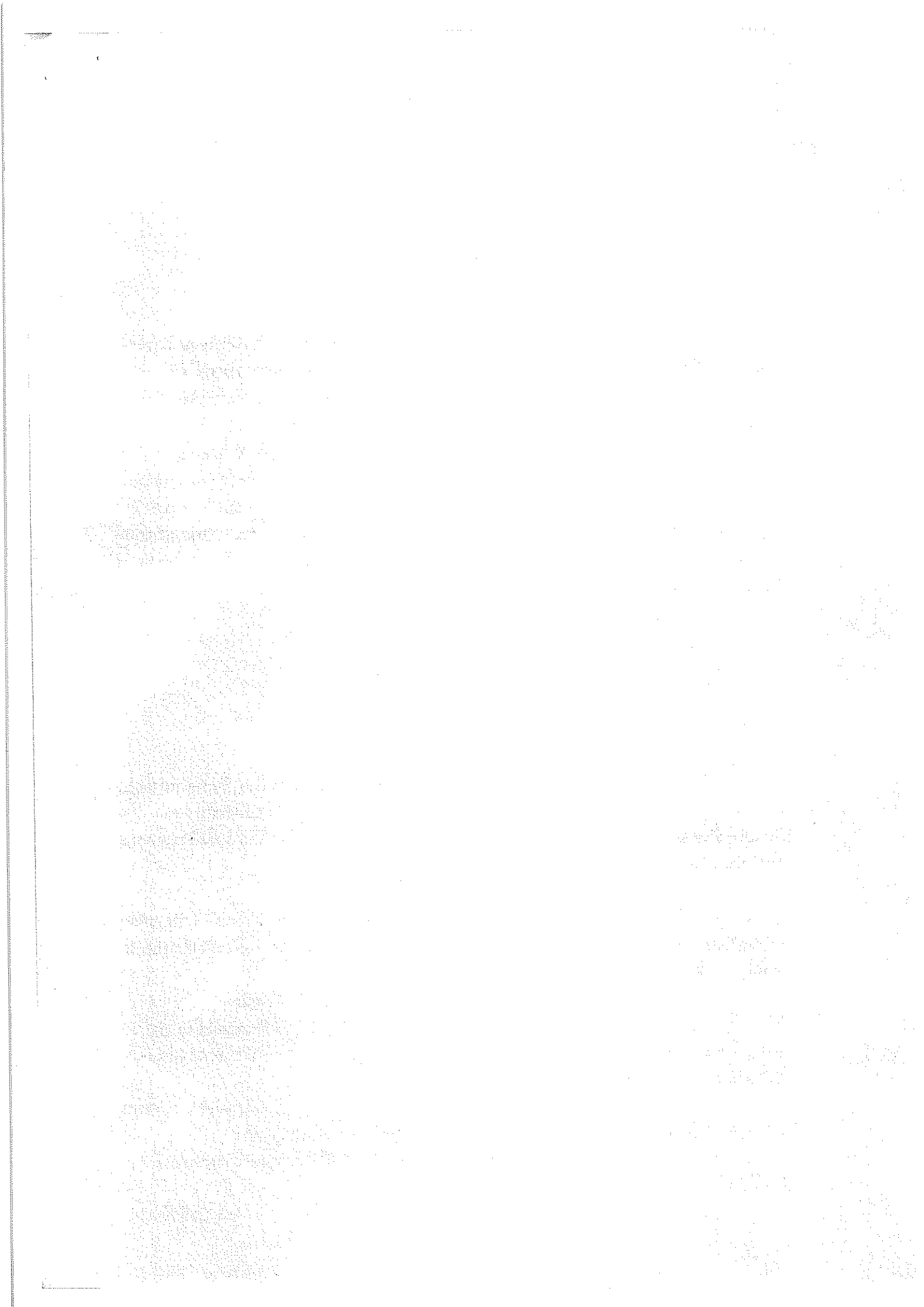
๑.๒ เก็บรักษาและจัดทำบัญชีคุมหนังสือสำคัญสำหรับที่ราชพัสดุ

๑.๓ ปรับปรุง ซ่อมแซม พร้อมทั้งดูแลเอกสารหลักฐาน จัดแผนที่ให้เป็นระเบียบ เพื่อความสะดวกรวดเร็วในการนำไปใช้งาน ตลอดจนเก็บรักษาเครื่องมือ และอุปกรณ์การสำรวจทำแผนที่ เพื่อให้อยู่ในสภาพที่สมบูรณ์พร้อมสำหรับการใช้งาน

๑.๔ ปฏิบัติงานด้านระบบทะเบียนที่ราชพัสดุ การจัดทำทะเบียนที่ราชพัสดุ นำส่งรายการที่ดินและสิ่งปลูกสร้างชั้นทะเบียนที่ราชพัสดุ รื้อถอนอาคารและจำหน่ายรายการสิ่งปลูกสร้าง

๑.๕ แก้ไขปัญหาเบื้องต้นจากการปฏิบัติงาน เพื่อให้บรรลุตามวัตถุประสงค์ และเป้าหมายของงานที่กำหนดไว้

๑.๖ บันทึกข้อมูล...



๑.๖ บันทึกข้อมูลรายละเอียดต่างๆ ที่ได้จากการสำรวจ และรายงาน เพื่อติดตามความก้าวหน้าของงาน

๑.๗ กำหนดขั้นตอนการปฏิบัติงาน และตรวจสอบความถูกต้องของข้อมูลและรายละเอียดต่างๆ ที่ได้จากการสำรวจ เพื่อให้ข้อมูลที่ได้มีความถูกต้อง

๑.๘ ศึกษา และติดตามเทคโนโลยีองค์ความรู้ใหม่ๆ กฎหมาย และระเบียบต่างๆ ที่เกี่ยวข้องกับงานสำรวจ เพื่อนำมาประยุกต์ใช้ในการปฏิบัติงานได้อย่างมีประสิทธิภาพสูงสุด

## ๒. ด้านการวางแผน

วางแผนการทำงานที่รับผิดชอบ ร่วมดำเนินการวางแผนการทำงานของหน่วยงานหรือโครงการ เพื่อให้การดำเนินงานเป็นไปตามเป้าหมายและผลสัมฤทธิ์ที่กำหนด

## ๓. ด้านการประสานงาน

๓.๑ ประสานการทำงานร่วมกันทั้งภายในและภายนอกทีมงานหรือหน่วยงาน เพื่อให้เกิดความร่วมมือและผลสัมฤทธิ์ตามที่กำหนด

๓.๒ ชี้แจงและให้รายละเอียดเกี่ยวกับข้อมูล ข้อเท็จจริง แก่บุคคลหรือหน่วยงานที่เกี่ยวข้อง เพื่อสร้างความเข้าใจหรือความร่วมมือในการดำเนินงานตามที่ได้รับมอบหมาย

## ๔. ด้านการบริการ

๔.๑ ให้คำปรึกษา แนะนำทั้งในเชิงทักษะเฉพาะด้านและทักษะทั่วไปแก่หน่วยงานราชการ เอกชน หรือประชาชนทั่วไป เพื่อให้มีความรู้ความเข้าใจเกี่ยวกับงานสำรวจจริงวัด

๔.๒ ติดต่อประสานงานกับหน่วยงานหรือเจ้าหน้าที่ที่เกี่ยวข้อง เพื่อให้การดำเนินงานเป็นไปอย่างมีประสิทธิภาพ

## ๕. ปฏิบัติหน้าที่อื่น ๆ ตามที่ได้รับมอบหมาย

### ๑.๒ ตำแหน่ง เจ้าหน้าที่จัดผลประโยชน์

ชื่อตำแหน่ง	เจ้าหน้าที่จัดผลประโยชน์
อัตราว่าง	๑ อัตรา
อัตราค่าจ้าง	๑๕,๐๐๐.- บาทต่อเดือน
ระยะเวลาการจ้าง	ตั้งแต่วันที่ทำสัญญาจ้าง ถึงวันที่ ๓๐ กันยายน พ.ศ. ๒๕๖๕
ลักษณะงานที่ปฏิบัติ	ปฏิบัติงานในฐานะผู้ปฏิบัติงานระดับต้น ที่ต้องใช้ความรู้

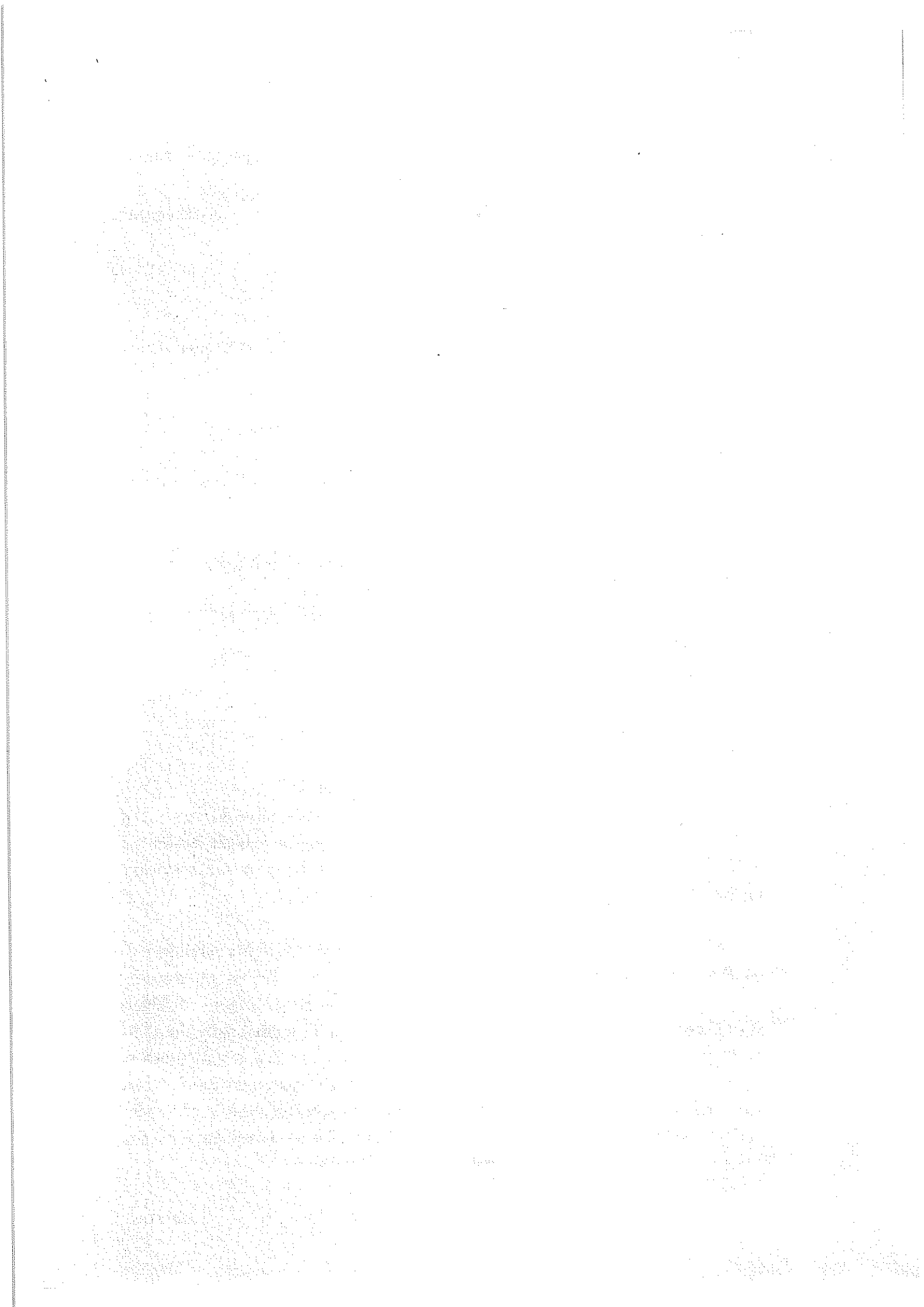
ความสามารถทางวิชาการในการทำงาน ปฏิบัติงานด้านจัดผลประโยชน์ ภายใต้การกำกับ แนะนำ ตรวจสอบ และปฏิบัติงานอื่นตามที่ได้รับมอบหมาย โดยมีลักษณะงานที่ปฏิบัติในด้านต่างๆ ดังนี้

### ๑. ด้านการปฏิบัติการ

๑.๑ ศึกษา วิเคราะห์ กฎหมายเกี่ยวกับที่ราชพัสดุหรือกฎหมายอื่นที่เกี่ยวข้อง เพื่อนำมากำหนดหลักเกณฑ์ เงื่อนไข มาตรฐานการใช้ที่ราชพัสดุ การจัดให้เช่า และการจัดทำสัญญาต่างตอบแทน

๑.๒ ดำเนินการเกี่ยวกับการใช้ที่ราชพัสดุและการดำเนินการจัดเช่าต่างๆ การจัดให้เช่า การต่ออายุสัญญา การโอนสิทธิการเช่า การสืบสิทธิการเช่าแทนผู้เช่าเดิมที่ถึงแก่กรรม การเปลี่ยนแปลงวัตถุประสงค์การเช่า เพื่อควบคุมดูแลรายได้จากการจัดเก็บค่าเช่าที่ราชพัสดุ และเพื่อลดปัญหาการบุกรุกที่ราชพัสดุ

๑.๓ ดำเนินการอนุญาตให้ปลูกสร้างอาคารหรือสิ่งปลูกสร้างอื่นๆ ในที่เช่า รื้อถอนสิ่งก่อสร้าง รวมทั้งการดำเนินการอนุญาตให้ผู้เช่านำสิทธิการเช่าอาคารไปผูกพันเงินกู้ เพื่อให้การบริการที่สอดคล้องกับความต้องการของผู้รับบริการ จัดทำรับ - จำหน่ายรายการในทะเบียนที่ราชพัสดุ และนำวัสดุที่ได้จากการรื้อถอนไปใช้ประโยชน์ เพื่อให้ข้อมูลถูกต้องกับความเป็นจริงและเพิ่มรายได้ให้กับหน่วยงาน



๑.๔ บำรุง ดูแลรักษาที่ราชพัสดุ และจัดทำแผนโครงการพัฒนาปรับปรุงที่ราชพัสดุ เพื่อรองรับการใช้ประโยชน์จากที่ราชพัสดุ และเป็นแนวทางในการบริหารการใช้ประโยชน์จากที่ราชพัสดุให้เกิด ประโยชน์สูงสุด

๑.๕ ดำเนินการเกี่ยวกับการโต้แย้งกรรมสิทธิ์ ปัญหาการบุกรุกที่ราชพัสดุ เรื่องร้องเรียน หรือข้อโต้แย้งกรณีต่างๆ เพื่อหาข้อยุติปัญหาให้เกิดความเป็นธรรม และไม่ให้รัฐสูญเสียผลประโยชน์

๑.๖ สืบรวจ และรวบรวมข้อมูลที่ดินศาสนาสมบัติกลางและที่ของวัด ตลอดจน แก้วทะเลเบียนและหลักฐานที่ศาสนาสมบัติและที่ของวัด เพื่อให้ได้ข้อมูลที่ถูกต้องสมบูรณ์

## ๒. ด้านการวางแผน

วางแผนการทำงานที่รับผิดชอบ ร่วมดำเนินการวางแผนการทำงานของหน่วยงานหรือโครงการ เพื่อให้การ ดำเนินงานเป็นไปตามเป้าหมายและผลสัมฤทธิ์ที่กำหนด

### ๓. ด้านการประสานงาน

๓.๑ ประสานการทำงานร่วมกันทั้งภายในและภายนอกที่มงานหรือหน่วยงาน เพื่อให้เกิดความร่วมมือและผลสัมฤทธิ์ตามที่กำหนด

๓.๒ ชี้แจงและให้รายละเอียดเกี่ยวกับข้อมูล ข้อเท็จจริง แก่บุคคลหรือหน่วยงานที่ เกี่ยวข้อง เพื่อสร้างความเข้าใจหรือความร่วมมือในการดำเนินงานตามที่ได้รับมอบหมาย

### ๔. ด้านการบริการ

๔.๑ ให้คำปรึกษาทางวิชาการที่เกี่ยวข้องกับงานด้านการจัดผลประโยชน์ให้แก่หน่วยงาน ราชการ เอกชน หรือประชาชนทั่วไป เพื่อให้มีความรู้ความเข้าใจเกี่ยวกับงานด้านการจัดผลประโยชน์

๔.๒ ฝึกอบรม เผยแพร่ ถ่ายทอดความรู้หรือเทคโนโลยีแก่บุคคลภายนอก เพื่อให้มีความรู้ ความเข้าใจที่ถูกต้องเกี่ยวกับงานด้านการจัดผลประโยชน์ในที่ราชพัสดุ

### ๕. ปฏิบัติหน้าที่อื่น ๆ ตามที่ได้รับมอบหมาย

## ๒. คุณสมบัติทั่วไปและคุณสมบัติเฉพาะสำหรับตำแหน่งของผู้มีสิทธิสมัครสอบเข้ารับการเลือกสรร

### ๒.๑ คุณสมบัติทั่วไป

ผู้สมัครต้องมีคุณสมบัติทั่วไป ตามข้อ ๖ แห่งระเบียบกระทรวงการคลังว่าด้วยลูกจ้างประจำ ของส่วนราชการ พ.ศ. ๒๕๓๗ (โดยอนุโลม) ดังนี้

๑) มีสัญชาติไทย

๒) มีอายุไม่ต่ำกว่า ๑๘ ปีบริบูรณ์ นับถึงวันปิดรับสมัคร

๓) เป็นผู้เลื่อมใสในการปกครองระบอบประชาธิปไตย อันมีพระมหากษัตริย์ทรงเป็นประมุข ตามรัฐธรรมนูญแห่งราชอาณาจักรไทยด้วยความบริสุทธิ์ใจ

๔) ไม่เป็นผู้ดำรงตำแหน่งกำนัน แพทย์ประจำตำบล สารวัตรกำนัน ผู้ใหญ่บ้าน และ ผู้ช่วยผู้ใหญ่บ้าน

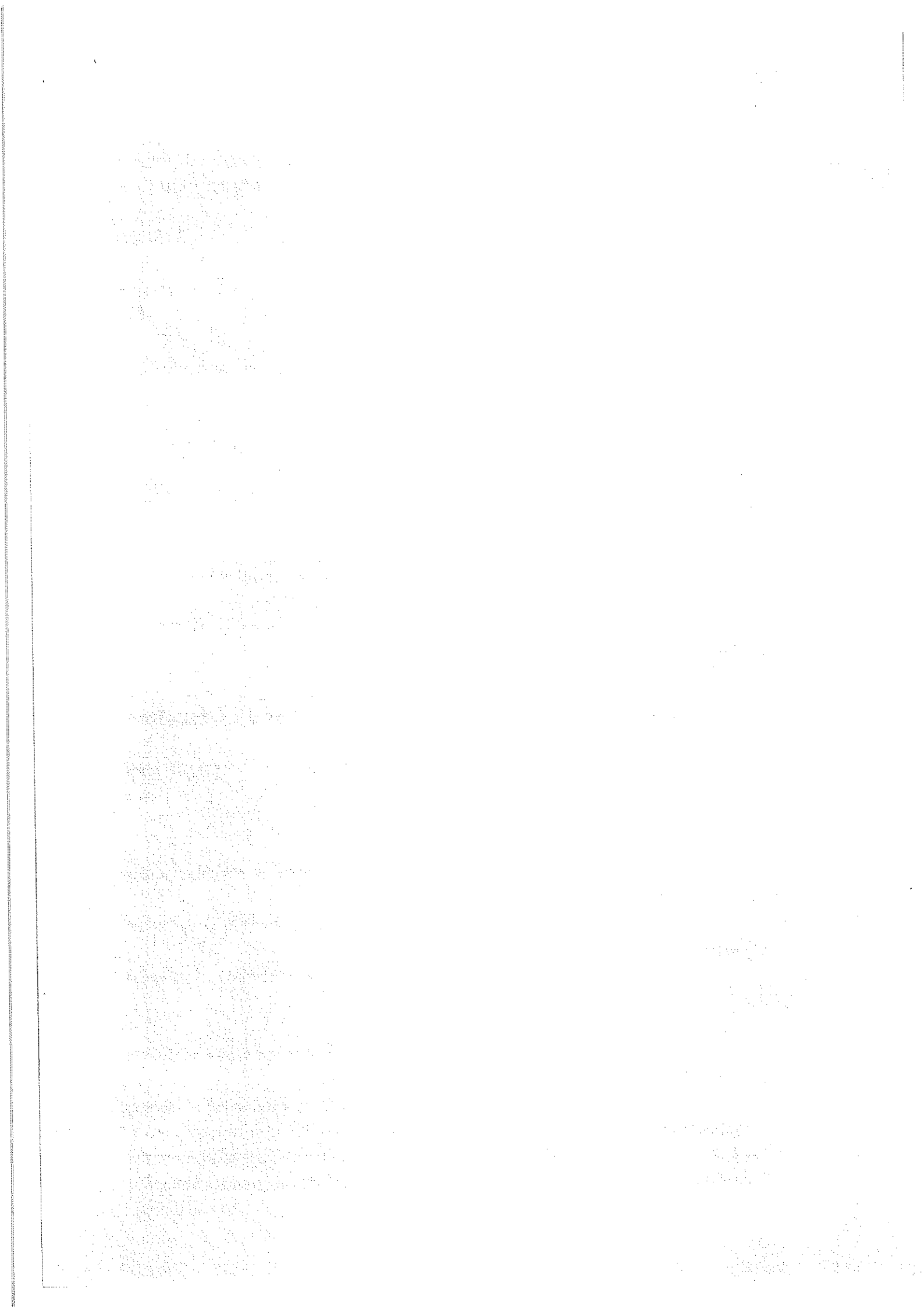
๕) ไม่เป็นผู้ดำรงตำแหน่งทางการเมือง กรรมการพรรคการเมือง หรือเจ้าหน้าที่ ในพรรคการเมือง

๖) ไม่เป็นบุคคลล้มละลาย

๗) ไม่เป็นผู้มีกายทุพพลภาพจนไม่สามารถปฏิบัติหน้าที่ได้ ไร้ความสามารถ หรือจิตฟั่นเฟือน ไม่สมประกอบ หรือเป็นโรคตามที่กำหนดไว้ในกฎ ก.พ. ว่าด้วยโรค พ.ศ. ๒๕๕๓

๘) ไม่เป็นผู้เคยต้องรับโทษจำคุกโดยคำพิพากษาถึงที่สุดให้จำคุกเพราะกระทำความผิดทางอาญา เว้นแต่เป็นโทษสำหรับความผิดที่ได้กระทำโดยประมาทหรือความผิดลหุโทษหรือเป็นผู้พ้นโทษมาแล้วเกินห้าปี ทั้งนี้ หากผู้สมัครเป็นบุคคลผู้พ้นโทษมาแล้วเกินห้าปีต้องยื่นหนังสือรับรองความประพฤติว่าไม่เป็นผู้บกพร่องในศีลธรรมอันดี จนเป็นที่น่ารังเกียจของสังคมตามแบบที่เลขาธิการคณะกรรมการข้าราชการพลเรือนกำหนดเพื่อประกอบการพิจารณาด้วย

๙) ไม่เป็นผู้...



๙) ไม่เป็นผู้อยู่ในระหว่างถูกสั่งให้พักราชการหรือถูกสั่งให้ออกจากราชการไว้ก่อน ตามระเบียบกระทรวงการคลังว่าด้วยลูกจ้างประจำของส่วนราชการหรือตามกฎหมายอื่น

๑๐) ไม่เป็นผู้เคยถูกลงโทษให้ออก ปลดออก หรือไล่ออกจากราชการ รัฐวิสาหกิจ หรือ หน่วยงานอื่นของรัฐ

๑๑) ไม่เป็นผู้เคยถูกลงโทษให้ออก หรือปลดออก เพราะกระทำผิดวินัยตามระเบียบ กระทรวงการคลังว่าด้วยลูกจ้างประจำของส่วนราชการหรือตามกฎหมายอื่น

๑๒) ไม่เป็นผู้เคยถูกลงโทษไล่ออก เพราะกระทำผิดวินัยตามระเบียบกระทรวงการคลัง ว่าด้วยลูกจ้างประจำของส่วนราชการหรือตามกฎหมายอื่น

๑๓) ไม่เป็นผู้บกพร่องในศีลธรรมอันดีจนเป็นที่รังเกียจของสังคม

๑๔) ไม่เป็นผู้เคยกระทำการทุจริตในการสอบเข้ารับราชการ

หมายเหตุ ในวันที่ทำสัญญาจ้าง ผู้สอบคัดเลือกจะต้องไม่เป็นข้าราชการหรือ ลูกจ้างของส่วนราชการ พนักงานหรือลูกจ้างของหน่วยงานอื่นของรัฐ รัฐวิสาหกิจ หรือพนักงาน หรือลูกจ้างของราชการส่วนท้องถิ่น และจะต้องนำใบรับรองแพทย์ซึ่งออกให้ไม่เกิน ๑ เดือน และแสดงว่า ไม่เป็นโรคต้องห้ามตามกฎหมาย ก.พ. ว่าด้วยโรค มาเย็บด้วย

สำหรับพระภิกษุหรือสามเณร ทางจังหวัดเชียงรายจะไม่รับสมัคร และไม่อาจให้เข้ารับ การสรรหาและคัดเลือกเป็นลูกจ้างชั่วคราวได้ ทั้งนี้ ตามหนังสือกรมสารบรรณ คณะรัฐมนตรีฝ่ายบริหาร ที่ นว ๘๘/๒๕๐๑ ลงวันที่ ๒๗ มิถุนายน ๒๕๐๑ และตามความในข้อ ๕ ของคำสั่งมหาเถรสมาคม ลงวันที่ ๑๗ มีนาคม ๒๕๓๘ โดยอนุโลม

## ๒.๒ คุณสมบัติเฉพาะสำหรับตำแหน่ง

ชื่อตำแหน่ง	คุณสมบัติเฉพาะตำแหน่ง
นายช่างสำรวจ	ได้รับวุฒิการศึกษาไม่ต่ำกว่าประกาศนียบัตรวิชาชีพชั้นสูง (ปวส.) หรือคุณวุฒಿಯ่างอื่น ที่เทียบได้ในระดับเดียวกันในสาขาวิชาช่างสำรวจ สาขาวิชาช่างโยธา สาขาวิชาการก่อสร้าง สาขาวิศวกรรมสำรวจ และสาขาวิศวกรรมโยธา จากสถาบันการศึกษาที่ ก.พ. รับรอง
เจ้าหน้าที่จัดผลประโยชน์	ได้รับปริญญาตรีหรือคุณวุฒಿಯ่างอื่นที่เทียบได้ในระดับเดียวกัน ในทุกสาขาวิชา จากสถาบันการศึกษา ที่ ก.พ. รับรอง

## ๓. การรับสมัครสอบเข้ารับการเลือกสรร

### ๓.๑ วัน เวลาและสถานที่รับสมัคร

ให้ผู้ประสงค์จะสมัครสอบเข้ารับการเลือกสรร ขอและยื่นใบสมัครด้วยตนเองได้ที่ ส่วนบริหารทั่วไป สำนักงานธนารักษ์พื้นที่เชียงราย ชั้น ๔ อาคารศูนย์ราชการกระทรวงการคลังจังหวัดเชียงราย เลขที่ ๘๔๓ ถนนพหลโยธิน ตำบลเวียง อำเภอเมืองเชียงราย จังหวัดเชียงราย โดยไม่เสียค่าธรรมเนียมรับสมัคร ตั้งแต่วันที่ ๑๙ กรกฎาคม ๒๕๖๕ จนถึงวันที่ ๑๐ สิงหาคม ๒๕๖๕ ช่วงเช้า ตั้งแต่เวลา ๐๘.๓๐ - ๑๒.๐๐ น. ช่วงบ่าย ตั้งแต่เวลา ๑๓.๐๐ - ๑๖.๓๐ น. (เว้นวันหยุดราชการ)

### ๓.๒ หลักฐานที่ต้องยื่นพร้อมใบสมัคร

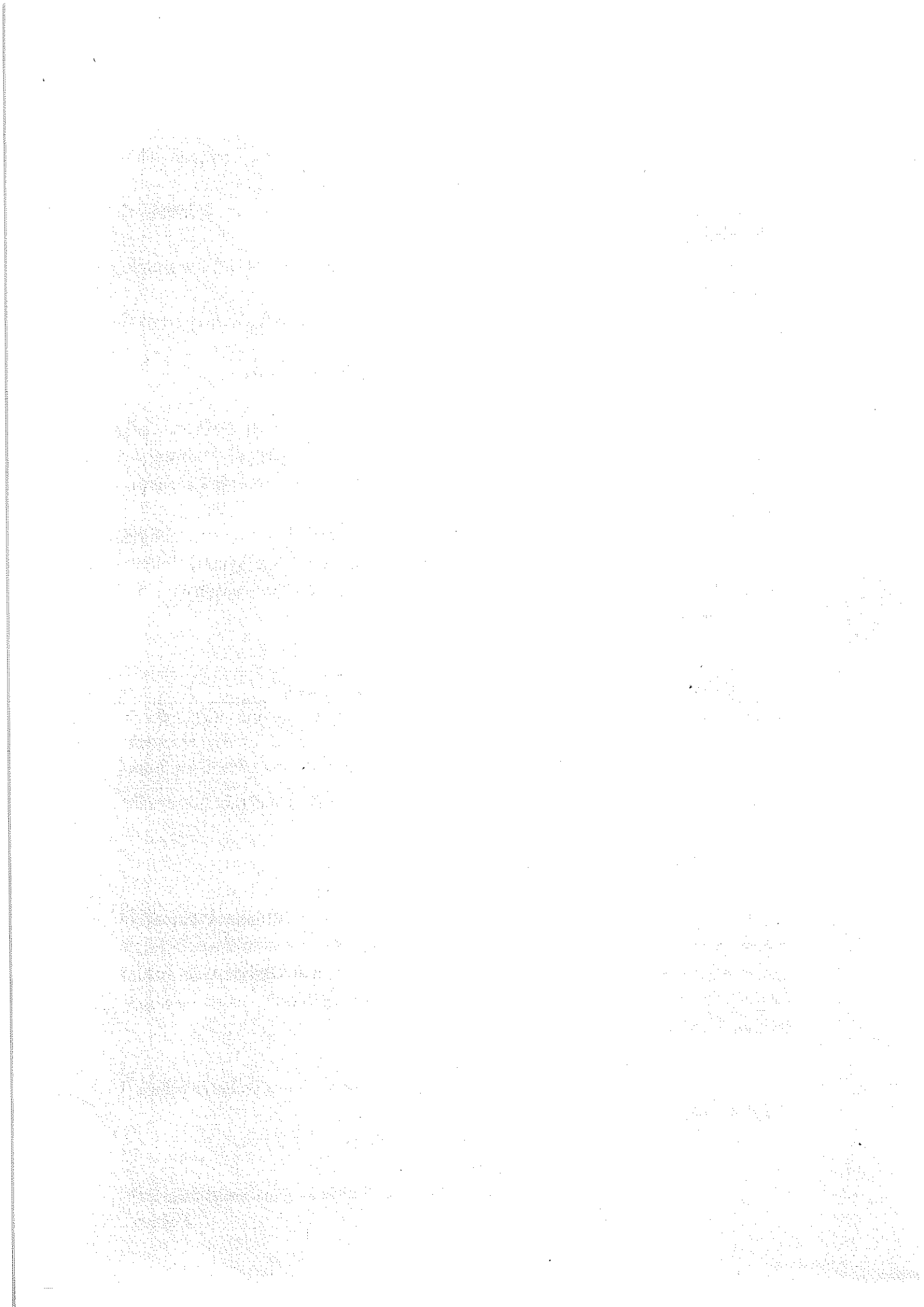
๑) รูปถ่ายหน้าตรง ไม่สวมหมวกและไม่สวมแว่นตาดำ ขนาด ๑ นิ้ว โดยถ่ายไม่เกิน ๑ ปี (นับถึงวันปิดรับสมัคร) จำนวน ๓ รูป

๒) สำเนาบัตรประจำตัวประชาชน จำนวน ๑ ฉบับ

๓) สำเนาทะเบียนบ้าน จำนวน ๑ ฉบับ

๔) สำเนาประกาศนียบัตร ที่แสดงว่าเป็นผู้มีวุฒิมัธยมศึกษาตรงกับตำแหน่งที่สมัคร จำนวน ๑ ฉบับ

๕) สำเนา...





๕) สำเนาเขียนแสดงผลการเรียน (Transcript of Records) ที่แสดงว่าเป็นผู้ที่มีวุฒิการศึกษา ตรงกับตำแหน่งที่สมัคร จำนวน ๑ ฉบับ

โดยจะต้องสำเร็จการศึกษาและได้รับอนุมัติจากผู้มีอำนาจอนุมัติภายในวันปิดรับสมัคร คือวันที่ ๑๐ สิงหาคม ๒๕๖๕ ในกรณีที่ไม่สามารถนำหลักฐานการศึกษาดังกล่าวมายื่นพร้อมใบสมัครได้ ให้นำหนังสือรับรองคุณวุฒิที่สถานศึกษาออกให้โดยระบุสาขาวิชาที่สำเร็จการศึกษา และวันที่ที่ได้รับอนุมัติ ประกาศนียบัตรหรือปริญญาบัตร ซึ่งต้องอยู่ภายในกำหนดวันปิดรับสมัคร มายื่นแทนก็ได้ ทั้งนี้ การสำเร็จการศึกษา ตามหลักสูตรชั้นปริญญาบัตรของสถานศึกษาใด จะถือตามกฎหมาย กฎ หรือระเบียบเกี่ยวกับการสำเร็จการศึกษา ตามหลักสูตรของสถานศึกษานั้น ๆ เป็นเกณฑ์

๖) สำเนาหลักฐานอื่น ๆ เช่น ใบเปลี่ยนชื่อ - นามสกุล (ในกรณีที่ชื่อ - นามสกุล ในหลักฐานการสมัครสอบไม่ตรงกัน) ใบสำคัญการสมรส (ถ้ามี เฉพาะเพศหญิง) จำนวนอย่างละ ๑ ฉบับ

๗) สำเนาหลักฐานที่แสดงว่าเป็นผู้ผ่านการเกณฑ์ทหาร (สด.๘ หรือ สด.๔๓) หรือ สำเนาหลักฐานที่แสดงว่าเป็นผู้ได้รับยกเว้นการเกณฑ์ทหาร จำนวนอย่างละ ๑ ฉบับ

ทั้งนี้ สำเนาหลักฐานเอกสารทุกฉบับให้ผู้สมัครสอบเข้ารับการเลือกสรรต้องจัดทำ สำเนาหลักฐานโดยใช้กระดาษ เอ๔ เขียนคำรับรองว่า **“สำเนาถูกต้อง”** และลงชื่อกำกับเอกสารทุกฉบับ **พร้อมทั้งให้จัดเรียงลำดับเอกสารหลักฐานตามข้อ ๒) - ๗) ให้เรียบร้อย**

### ๓.๔ เงื่อนไขการรับสมัคร

๑) ผู้สมัครสอบจะต้องเป็นผู้สำเร็จการศึกษาและได้รับอนุมัติจากผู้มีอำนาจอนุมัติ ภายในวันปิดรับสมัคร คือวันที่ ๑๐ สิงหาคม ๒๕๖๕ ทั้งนี้ การสำเร็จการศึกษาตามหลักสูตรชั้นปริญญาบัตร หรือชั้นประกาศนียบัตรของสถานศึกษาใด จะถือตามกฎหมาย กฎ หรือระเบียบเกี่ยวกับการสำเร็จการศึกษา ตามหลักสูตรของสถานศึกษานั้น ๆ เป็นเกณฑ์

๒) ผู้สมัครสามารถตรวจสอบคุณวุฒิให้ตรงตามตำแหน่งที่สมัครและตามที่ ก.พ. รับรอง ได้ทาง <http://e-accreditation.ocsc.go.th>

๓) ผู้สมัครจะต้องรับผิดชอบในการตรวจสอบ และรับรองตนเองว่าเป็นผู้มีคุณสมบัติทั่วไป และคุณสมบัติเฉพาะสำหรับตำแหน่งตรงตามประกาศรับสมัครจริง และจะต้องกรอกรายละเอียดต่าง ๆ ในใบสมัคร ให้ถูกต้องครบถ้วน ในกรณีที่มีการผิดพลาดอันเกิดจากผู้สมัครไม่ว่าด้วยเหตุผลใด ๆ หรือวุฒิการศึกษาไม่ตรง ตามคุณวุฒิของตำแหน่งที่สมัคร อันมีผลทำให้ผู้สมัครไม่มีสิทธิสมัครตามประกาศรับสมัครดังกล่าว ให้ถือว่า การรับสมัครและการได้เข้ารับการสรรหาและเลือกสรรครั้งนี้เป็นโมฆะสำหรับผู้นั้น

๔) การแต่งกายสำหรับผู้สมัคร ให้แต่งกายสุภาพเรียบร้อยตามประเพณีนิยม กล่าวคือ

- สุภาพสตรี สวมเสื้อมีปก กระโปรง หรือชุดกางเกงแบบสุภาพ สวมรองเท้าหุ้มส้น ห้ามใส่กางเกงยีนส์ หรือกระโปรงยีนส์เด็ดขาด

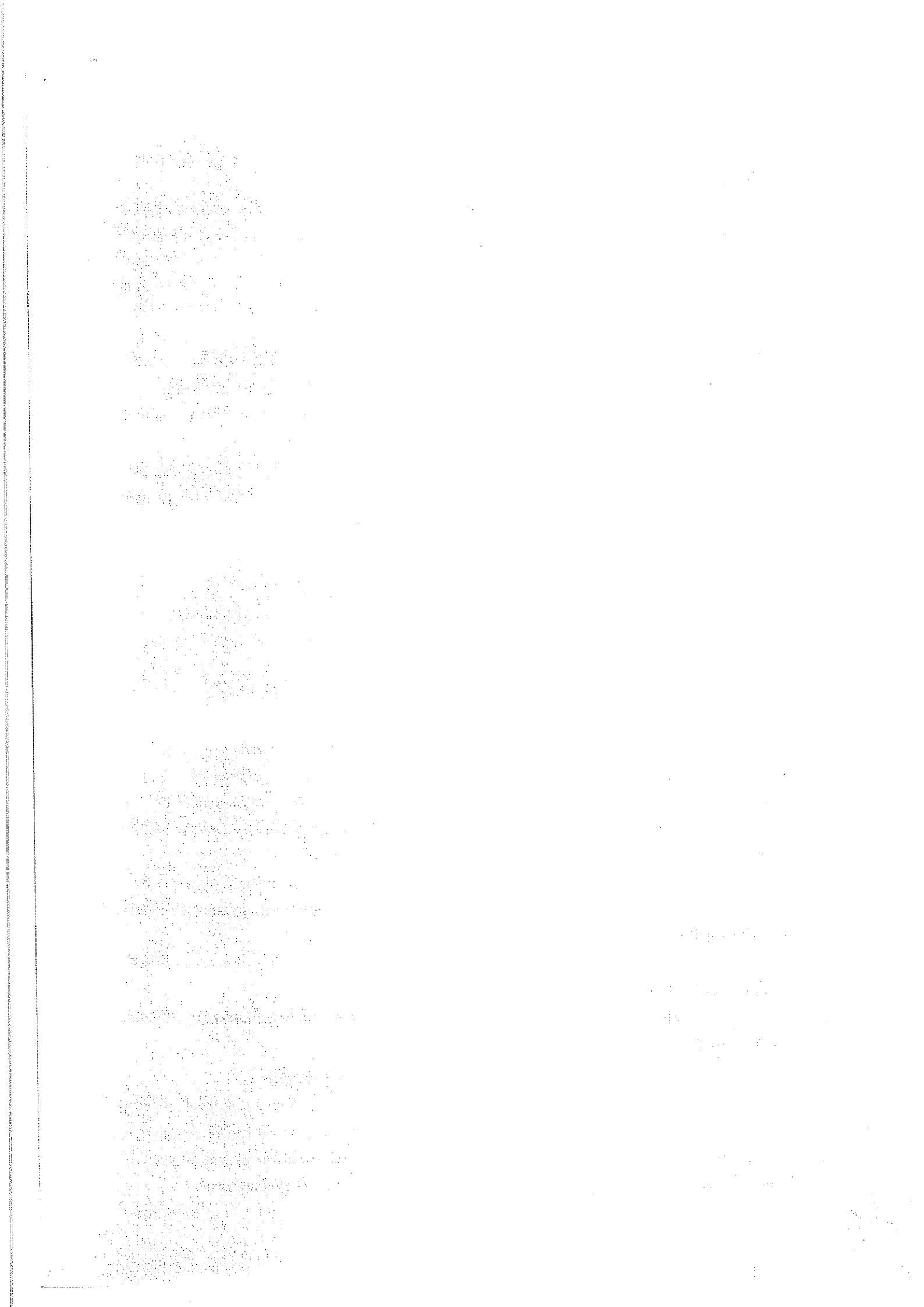
- สุภาพบุรุษ สวมเสื้อมีปก กางเกงขายาว โดยสอดชายเสื้อไว้ในกางเกง สวมรองเท้าหุ้มส้น ห้ามใส่กางเกงยีนส์เด็ดขาด

หมายเหตุ ในวันที่ยื่นใบสมัคร หากพบว่าผู้สมัครมีเอกสารหลักฐานไม่ครบถ้วนตามประกาศรับสมัคร จังหวัดเชียงรายอาจจะไม่รับสมัคร

### ๔. การประกาศรายชื่อผู้มีสิทธิสอบ และกำหนดวัน เวลา สถานที่สอบ

จังหวัดเชียงรายจะประกาศรายชื่อผู้มีสิทธิสอบ และกำหนดวัน เวลา สถานที่สอบให้ทราบ ก่อนวันสอบไม่น้อยกว่า ๕ วันทำการ ณ ป้ายประชาสัมพันธ์ ชั้น ๑ อาคารศูนย์ราชการกระทรวงการคลังจังหวัดเชียงราย เลขที่ ๘๔๓ ถนนพหลโยธิน ตำบลเวียง อำเภอเมืองเชียงราย จังหวัดเชียงราย และทางเว็บไซต์ของสำนักงานธนารักษ์ พื้นที่เชียงราย <http://chiangrai.treasury.go.th/th/> หัวข้อ ข่าวรับสมัครงาน → ลูกจ้างชั่วคราว

๕. หลักเกณฑ์...



๕. หลักเกณฑ์และวิธีการสอบเพื่อประเมินสมรรถนะ

ตำแหน่ง	การประเมิน	หัวข้อ	คะแนน	วิธีการประเมิน
นายช่างสำรวจ	ครั้งที่ ๑	<b>ความรู้ทั่วไปและความรู้เฉพาะตำแหน่ง</b> ๑. ความรู้เกี่ยวกับหน้าที่ความรับผิดชอบของกรมธนารักษ์ ๒. ความรู้เกี่ยวกับงานสำรวจรังวัด ๓. ความรู้ความเข้าใจเกี่ยวกับระบบสารสนเทศภูมิศาสตร์	๑๐๐	สอบข้อเขียน (ปรนัย)
	ครั้งที่ ๒	๑. ความรู้ พิจารณาจากประวัติส่วนตัว ประวัติการศึกษา ประวัติการทำงาน และประเมินความเหมาะสมจากการสังเกตพฤติกรรมที่ปรากฏของผู้เข้าสอบ ๒. ความสามารถ พิจารณาความสามารถที่จะทำงานในหน้าที่ และความรู้ประสบการณ์ที่อาจจะใช้เป็นประโยชน์ในการปฏิบัติหน้าที่ราชการ ความคิดริเริ่มสร้างสรรค์ เชาวปัญญา ความคล่องแคล่วว่องไวในการตอบปัญหา แก้ปัญหา และแสดงความคิดเห็นในเรื่องต่าง ๆ ๓. บุคลิกภาพทั่วไปและทัศนคติ พิจารณาจากบุคลิก ลักษณะส่วนบุคคลทางการแต่งกาย สภาพร่างกาย และจิตใจ เพื่อพิจารณาถึงความเหมาะสมในด้านต่าง ๆ	๑๐๐	สอบสัมภาษณ์
เจ้าหน้าที่ จัดผลประโยชน์	ครั้งที่ ๑	<b>ความรู้ทั่วไปและความรู้เฉพาะตำแหน่ง</b> ๑. ความรู้เกี่ยวกับหน้าที่ความรับผิดชอบของกรมธนารักษ์ ๒. ระเบียบสำนักนายกรัฐมนตรีว่าด้วยงานสารบรรณ พ.ศ. ๒๕๒๖ และที่แก้ไขเพิ่มเติม ๓. ความรู้เกี่ยวกับพระราชบัญญัติที่ราชพัสดุ พ.ศ. ๒๕๖๒ ๔. กฎกระทรวงการใช้ที่ราชพัสดุ พ.ศ. ๒๕๖๓ ๕. กฎกระทรวงการจัดหาประโยชน์ที่ราชพัสดุ พ.ศ. ๒๕๖๔ ๖. ความรู้เกี่ยวกับประมวลกฎหมายแพ่งและพาณิชย์ ในหมวดที่เกี่ยวกับทรัพย์สินและนิติกรรมสัญญา ๗. ความรู้เกี่ยวกับกฎหมายที่ดิน	๑๐๐	สอบข้อเขียน (ปรนัย+อัตนัย)
	ครั้งที่ ๒	๑. ความรู้ พิจารณาจากประวัติส่วนตัว ประวัติการศึกษา ประวัติการทำงาน และประเมินความเหมาะสมจากการสังเกตพฤติกรรมที่ปรากฏของผู้เข้าสอบ ๒. ความสามารถ พิจารณาความสามารถที่จะทำงานในหน้าที่ และความรู้ประสบการณ์ที่อาจจะใช้เป็นประโยชน์ในการปฏิบัติหน้าที่ราชการ ความคิดริเริ่มสร้างสรรค์ เชาวปัญญา ความคล่องแคล่วว่องไวในการตอบปัญหา แก้ปัญหา และแสดงความคิดเห็นในเรื่องต่าง ๆ ๓. บุคลิกภาพทั่วไปและทัศนคติ พิจารณาจากบุคลิก ลักษณะส่วนบุคคลทางการแต่งกาย สภาพร่างกาย และจิตใจ เพื่อพิจารณาถึงความเหมาะสมในด้านต่าง ๆ	๑๐๐	สอบสัมภาษณ์

The first part of the document discusses the importance of maintaining accurate records of all transactions. It emphasizes that every entry should be supported by a valid receipt or invoice. This ensures transparency and allows for easy verification of the data.

In the second section, the author details the various methods used to collect and analyze the data. This includes both primary and secondary research techniques. The primary research involved direct observation and interviews with key stakeholders, while the secondary research focused on reviewing existing literature and industry reports.

The third section presents the findings of the study. It highlights several key trends and patterns observed in the data. For example, there was a significant increase in the use of digital tools, which has led to more efficient processes and reduced errors. Additionally, the study found that customer expectations have risen, necessitating a more personalized and responsive service approach.

Finally, the document concludes with a series of recommendations for future research and implementation. It suggests that further exploration into the integration of artificial intelligence and machine learning could provide valuable insights into optimizing operations and enhancing the customer experience. The author also encourages ongoing monitoring and evaluation to ensure that the implemented changes continue to deliver the desired results.

## ๖. เกณฑ์การตัดสิน

๖.๑ ผู้ที่ถือว่าเป็นผู้ที่ผ่านการสรรหาและคัดเลือกจะต้องเป็นผู้ที่ได้คะแนนในการประเมินสมรรถนะไม่ต่ำกว่าร้อยละ ๖๐ ทั้งการประเมินในครั้งที่ ๑ และครั้งที่ ๒

๖.๒ การจัดจ้างเป็นไปตามลำดับคะแนนที่สอบได้ โดยจะเรียงลำดับจากผู้ที่ได้คะแนนการประเมินจากมากไปหาน้อย หากมีผู้ที่ได้คะแนนเท่ากันจะให้ผู้ที่เลขประจำตัวสอบก่อนเป็นผู้อยู่ในลำดับที่สูงกว่า

## ๗. การประกาศรายชื่อและการขึ้นบัญชีรายชื่อผู้ผ่านการสรรหาและคัดเลือก

จังหวัดเชียงรายจะประกาศรายชื่อผู้ผ่านการสรรหาและคัดเลือกตามลำดับคะแนนสอบ ณ ป้ายประชาสัมพันธ์ ชั้น ๑ อาคารศูนย์ราชการกระทรวงการคลังจังหวัดเชียงราย เลขที่ ๘๕๓ ถนนพหลโยธิน ตำบลเวียง อำเภอเมืองเชียงราย จังหวัดเชียงราย และทางเว็บไซต์ของสำนักงานธนารักษ์พื้นที่เชียงราย <http://chiangrai.treasury.go.th/th/> หัวข้อ ข้าราชการสมัครงาน → ถูกจ้างชั่วคราว โดยบัญชีรายชื่อผู้ผ่านการสรรหาและคัดเลือกให้เป็นอันยกเลิกหรือสิ้นผลไป เมื่อสรรหาและเลือกสรรครบกำหนด ๒ ปี นับแต่วันขึ้นบัญชี และภายหลังมีตำแหน่งว่างลงในลักษณะเดียวกันหรือคล้ายคลึงกัน จังหวัดเชียงรายอาจพิจารณาจัดจ้างผู้ผ่านการคัดเลือกที่เหลืออยู่ดังกล่าว หรือดำเนินการสรรหาและคัดเลือกใหม่ก็ได้ แต่ถ้ามีการสรรหาและคัดเลือกในตำแหน่งเดียวกันนี้อีกและได้ขึ้นบัญชีผู้ผ่านการคัดเลือกใหม่แล้ว บัญชีผู้ผ่านการคัดเลือกครั้งนี้เป็นอันยกเลิก

## ๘. การจัดจ้างและเรียกมารายงานตัว

ผู้ผ่านการสรรหาและคัดเลือกจะได้รับการจัดจ้างตามลำดับที่ในบัญชีผู้สอบคัดเลือกได้ โดยได้รับอัตราค่าจ้างตามคุณวุฒิที่กำหนดเป็นคุณสมบัติเฉพาะสำหรับตำแหน่งนั้น ตามที่ระบุไว้ในข้อ ๑. และผู้ที่ได้รับการคัดเลือกเป็นลูกจ้างชั่วคราว ตำแหน่ง นายช่างสำรวจ และตำแหน่ง เจ้าหน้าที่จัดผลประโยชน์ จะต้องนำไปรับรองแพทย์ซึ่งออกให้ไม่เกิน ๑ เดือน และแสดงว่าไม่เป็นโรคต้องห้ามตามกฎหมาย ก.พ. ว่าด้วยโรค ทั่วจริง จำนวน ๑ ฉบับ และจะต้องมีข้าราชการพลเรือนสามัญ พนักงานองค์กรของรัฐ หรือองค์กรปกครองส่วนท้องถิ่น พนักงานรัฐวิสาหกิจ ตั้งแต่ระดับปฏิบัติการ (ระดับ ๓ เดิม) หรือเทียบเท่าขึ้นไป มาทำสัญญาประกันความเสียหายตามแบบที่ทางราชการกำหนดไว้กับสำนักงานธนารักษ์พื้นที่เชียงราย

อนึ่ง จังหวัดเชียงราย ขอแจ้งให้ทราบว่า การดำเนินการสรรหาและคัดเลือกบุคคลเพื่อจัดจ้างเป็นลูกจ้างชั่วคราว ตำแหน่ง นายช่างสำรวจ และตำแหน่ง เจ้าหน้าที่จัดผลประโยชน์ ของสำนักงานธนารักษ์พื้นที่เชียงราย เป็นไปด้วยความโปร่งใส ยุติธรรมและเสมอภาค ดังนั้น หากมีผู้แอบอ้างว่าสามารถช่วยเหลือให้ท่านได้รับราชการหรือสอบได้ หรือมีพฤติกรรมในทำนองเดียวกัน โปรดอย่าได้หลงเชื่อและแจ้งจังหวัดเชียงรายทราบด้วย และเป็นหน้าที่ของผู้สมัครเข้ารับการคัดเลือกที่จะต้องติดตามประกาศต่าง ๆ เกี่ยวกับการสรรหาและคัดเลือกลูกจ้างชั่วคราวของจังหวัดและคณะกรรมการดำเนินการสรรหาและคัดเลือกลูกจ้างชั่วคราว

ประกาศ ณ วันที่ ๑๘ กรกฎาคม พ.ศ. ๒๕๖๕



(นายอรรถพล คนเพ็ญ)  
ธนารักษ์พื้นที่เชียงราย ปฏิบัติราชการแทน  
ผู้ว่าราชการจังหวัดเชียงราย

